



คู่มือการปฏิบัติงาน

คณะกรรมการร่วมภาครัฐและเอกชน
เพื่อพัฒนาและแก้ไขปัญหาทางเศรษฐกิจ
กรอ.จังหวัด และ กรอ.กลุ่มจังหวัด

กลุ่มงานประสานความร่วมมือภาครัฐภาคเอกชน
สำนักพัฒนาและส่งเสริมการบริหารราชการจังหวัด
สำนักงานปลัดกระทรวงมหาดไทย

สารบัญเอกสาร

	หน้า
๑. บทนำ : ที่มาของการจัดตั้ง กรอ. (อดีต - ปัจจุบัน)	๑
๒. กลไกการขับเคลื่อนการพัฒนาและแก้ไขปัญหาทางเศรษฐกิจ	๓
๓. กรอ.ส่วนกลาง	๔
๔. กรอ.กลุ่มจังหวัด	๖
๕. กรอ.จังหวัด	๘
๖. การกำกับดูแลคณะกรรมการ กรอ.จังหวัด และ กรอ.กลุ่มจังหวัด	๑๑
๗. เอกสารแนบท้าย (แบบ กรอ. ๑ - ๓ /หนังสือขอสั่งการ /มติที่ประชุม)	๑๔

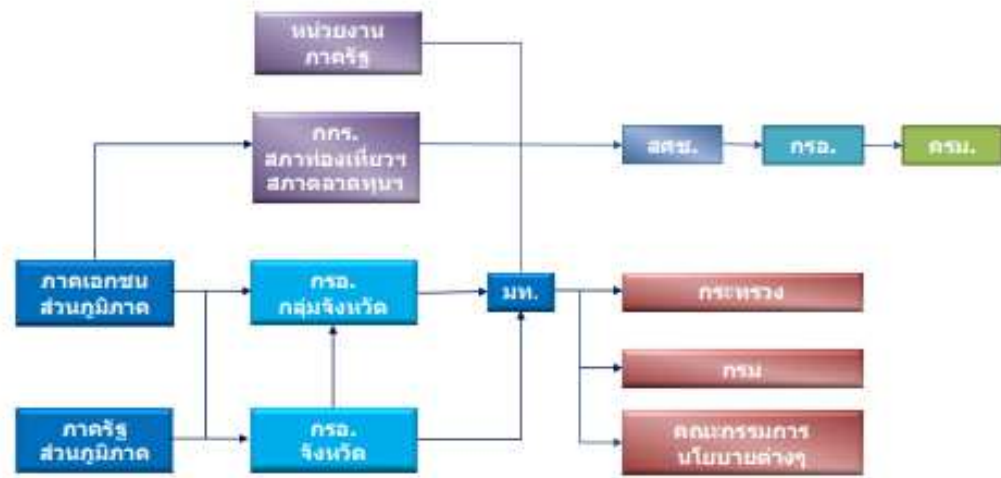
บทนำ

๑. ที่มาของการจัดตั้ง กรอ. (อดีต - ปัจจุบัน)

- ๑.๑ แผนพัฒนาเศรษฐกิจและสังคมแห่งชาติ ฉบับที่ ๒ (๒๕๑๐ - ๒๕๑๔) กำหนดว่า รัฐต้องส่งเสริมให้เอกชนมีส่วนร่วมในการพัฒนาประเทศ
- ๑.๒ แผนพัฒนาเศรษฐกิจและสังคมแห่งชาติ ฉบับที่ ๓ มีแนวคิดจัดระบบความสัมพันธ์ระหว่างภาครัฐและเอกชนในการแก้ไขปัญหาเศรษฐกิจและพัฒนาประเทศ (แต่ไม่มีการดำเนินการ)
- ๑.๓ พลเอก เปรม ติณสูลานนท์ นายกรัฐมนตรีได้จัดตั้งคณะกรรมการร่วมภาครัฐบาลและเอกชนเพื่อแก้ไขปัญหาทางเศรษฐกิจ (กรอ.) ขึ้น ตามมติ ครม. เมื่อวันที่ ๓๐ มิถุนายน ๒๕๒๔ โดยมีนายกรัฐมนตรีเป็นประธาน และ สศช. ทำหน้าที่ฝ่ายเลขานุการ และมีกรรมกาจากภาครัฐประกอบด้วย รัฐมนตรีฝ่ายเศรษฐกิจ และหัวหน้าส่วนราชการที่เกี่ยวข้อง กรรมการภาคเอกชนประกอบด้วยผู้แทน ๓ สถาบัน คือ สภาหอการค้าแห่งประเทศไทย สภาอุตสาหกรรมแห่งประเทศไทย และสมาคมธนาคารไทย
- ๑.๔ รัฐบาลได้ออกระเบียบสำนักนายกรัฐมนตรีว่าด้วยการพัฒนาความร่วมมือระหว่างภาครัฐบาลและเอกชนเพื่อแก้ไขปัญหาทางเศรษฐกิจ พ.ศ. ๒๕๓๙ และมีคณะกรรมการร่วมภาครัฐและเอกชนเพื่อแก้ไขปัญหาทางเศรษฐกิจหรือเรียกว่า “กรอ.” เป็นกลไกการทำงานร่วมระหว่างภาครัฐกับภาคเอกชน
 - แก้ไขเพิ่มเติม ฉบับที่ ๒ ปี พ.ศ. ๒๕๔๐ ได้ปรับปรุงโครงสร้าง กรอ.กลาง และอำนาจหน้าที่ของสำนักงานคณะกรรมการร่วมภาครัฐบาลและเอกชนเพื่อแก้ไขปัญหาทางเศรษฐกิจ (สกรอ.) ซึ่งเป็นหน่วยงานใน สศช. ที่เป็นสำนักงานเลขานุการ กรอ.
 - แก้ไขเพิ่มเติม ฉบับที่ ๓ ปี พ.ศ. ๒๕๔๓ ได้ปรับปรุงโครงสร้าง กรอ.จังหวัด
- ๑.๕ ระเบียบสำนักนายกรัฐมนตรีว่าด้วยระบบการบริหารงานจังหวัดแบบบูรณาการ พ.ศ. ๒๕๔๖ ได้ยกเลิก ระเบียบสำนักนายกรัฐมนตรี ว่าด้วยการพัฒนาความร่วมมือระหว่างภาครัฐและเอกชนเพื่อแก้ไขปัญหาทางเศรษฐกิจ พ.ศ. ๒๕๓๙ และที่แก้ไขเพิ่มเติม เพื่อให้จังหวัดมีเอกภาพในการบริหารราชการ โดยมีคณะกรรมการบริหารงานจังหวัดเพียงชุดเดียว คือ คณะกรรมการบริหารงานจังหวัดแบบบูรณาการ (กบจ.) ซึ่งเป็นเหตุยุติบทบาทหน้าที่ของคณะกรรมการ กรอ.
- ๑.๖ คณะรัฐมนตรีมีมติเมื่อวันที่ ๑๓ มกราคม ๒๕๕๒ (รัฐบาลของ นายอภิสิทธิ์ เวชชาชีวะ) แต่งตั้งคณะกรรมการร่วมภาครัฐและเอกชนเพื่อแก้ไขปัญหาเศรษฐกิจ (กรอ.) โดยมีนายกรัฐมนตรีเป็นประธานกรรมการ ทำหน้าที่พิจารณาและเสนอแนะแนวทางและมาตรการต่อคณะรัฐมนตรีในการแก้ไขปัญหาและอุปสรรคทางเศรษฐกิจ การค้า การลงทุนของภาคเอกชน รวมทั้งให้ภาคเอกชนร่วมกับภาครัฐในการขับเคลื่อนเศรษฐกิจ
- ๑.๗ คณะรัฐมนตรีมีมติเมื่อวันที่ ๒๘ เมษายน ๒๕๕๒ ได้มีมติจัดตั้งคณะกรรมการ กรอ. จังหวัด และกลุ่มจังหวัด ซึ่งได้มอบหมายกระทรวงมหาดไทยดำเนินการแต่งตั้งคณะกรรมการ กรอ. จังหวัดและกลุ่มจังหวัด โดยให้มีการจัดสรรงบประมาณจากงบประมาณของจังหวัดมาสนับสนุนการดำเนินงานของคณะกรรมการ กรอ.จังหวัดและกลุ่มจังหวัด

- ๑.๘ คำสั่งคณะกรรมการรักษาความสงบแห่งชาติ ที่ ๖๗/๒๕๕๗ ได้แต่งตั้งคณะกรรมการร่วมภาครัฐและเอกชน เพื่อแก้ไขปัญหาทางเศรษฐกิจ (กรอ.) เมื่อวันที่ ๑๖ มิถุนายน ๒๕๕๗ โดยมี หน.คสช. เป็นประธาน รอง หน.คสช. ฝ่ายเศรษฐกิจเป็นรองประธานกรรมการ ส่วนราชการที่เกี่ยวข้อง และภาคเอกชน ๕ สถาบัน (กกร.+สภาธุรกิจตลาดทุนไทย) และมี สคช. เป็นกรรมการและผู้ช่วยเลขานุการ
- ๑.๙ คำสั่งสำนักนายกรัฐมนตรี ที่ ๑๘๒/๒๕๕๗ ได้ปรับปรุงองค์ประกอบและอำนาจหน้าที่ ในคณะกรรมการร่วมภาครัฐและเอกชนเพื่อแก้ไขปัญหาทางเศรษฐกิจ ซึ่งมีนายกรัฐมนตรี เป็นประธานกรรมการ และมีกรรมการประกอบด้วย รัฐมนตรี ผู้แทนภาครัฐ และผู้แทนภาคเอกชน
- ๑.๑๐ คณะรัฐมนตรีมีมติเมื่อวันที่ ๑๗ พฤศจิกายน ๒๕๕๘ รับทราบผลการประชุมร่วม กรอ. กลุ่มจังหวัดภาคตะวันออกเฉียงเหนือตอนล่าง ๒ เมื่อวันที่ ๑๒ พฤศจิกายน ๒๕๕๘ มอบหมายให้ กระทรวงมหาดไทยเร่งรัดให้ทุกจังหวัดแต่งตั้งคณะกรรมการ กรอ.จังหวัด ตามโครงสร้างใหม่ที่ได้มีการหารือกับภาคเอกชนเรียบร้อยแล้ว (๒๒ คน) และให้มีการประชุมอย่างสม่ำเสมออย่างน้อย ๒ เดือน/ครั้ง
- ๑.๑๑ ตามที่คณะกรรมการนโยบายการบริหารงานจังหวัดและกลุ่มจังหวัดแบบบูรณาการ (กนจ.) ประกาศ จัดตั้งกลุ่มจังหวัดและกำหนดจังหวัดที่เป็นศูนย์ปฏิบัติการของกลุ่มจังหวัด (ฉบับที่ ๓) ซึ่งมีการ ปรับเปลี่ยนชื่อกลุ่มจังหวัด และจังหวัดที่เป็นองค์ประกอบของกลุ่มจังหวัด รวมทั้งจังหวัดที่เป็นศูนย์ ปฏิบัติการของกลุ่มจังหวัด โดยมี ๘ กลุ่มจังหวัดที่มีการปรับเปลี่ยน ดังนี้
- ๑) ภาคกลางตอนบน ได้แก่ ชัยนาท พระนครศรีอยุธยา ลพบุรี สระบุรี สิงห์บุรี และอ่างทอง
ซึ่งมีจังหวัดพระนครศรีอยุธยาเป็นศูนย์ปฏิบัติการของกลุ่มจังหวัด
 - ๒) ภาคกลางปริมณฑล ได้แก่ นนทบุรี ปทุมธานี นครปฐม และสมุทรปราการ
ซึ่งมีจังหวัดนครปฐมเป็นศูนย์ปฏิบัติการของกลุ่มจังหวัด
 - ๓) ภาคกลางตอนล่าง ๑ ได้แก่ กาญจนบุรี ราชบุรี และสุพรรณบุรี
ซึ่งมีจังหวัดราชบุรีเป็นศูนย์ปฏิบัติการของกลุ่มจังหวัด
 - ๔) ภาคใต้ฝั่งอ่าวไทย ได้แก่ ชุมพร นครศรีธรรมราช พัทลุง สุราษฎร์ธานี และสงขลา
ซึ่งมีจังหวัดสุราษฎร์ธานีเป็นศูนย์ปฏิบัติการของกลุ่มจังหวัด
 - ๕) ภาคใต้ฝั่งอันดามัน ได้แก่ กระบี่ ตรัง พังงา ภูเก็ต ระนอง และสตูล
ซึ่งมีจังหวัดภูเก็ตเป็นศูนย์ปฏิบัติการของกลุ่มจังหวัด
 - ๖) ภาคใต้ชายแดน ได้แก่ นราธิวาส ปัตตานี และยะลา
ซึ่งมีจังหวัดยะลาเป็นศูนย์ปฏิบัติการของกลุ่มจังหวัด
 - ๗) ภาคตะวันออก ๑ ได้แก่ ฉะเชิงเทรา ชลบุรี และระยอง
ซึ่งมีจังหวัดชลบุรีเป็นศูนย์ปฏิบัติการของกลุ่มจังหวัด
 - ๘) ภาคตะวันออก ๒ ได้แก่ จันทบุรี ตราด นครนายก ปราจีนบุรี และสระแก้ว
ซึ่งมีจังหวัดปราจีนบุรีเป็นศูนย์ปฏิบัติการของกลุ่มจังหวัด
- ในการนี้ กระทรวงมหาดไทยจึงให้กลุ่มจังหวัดแต่งตั้งคณะกรรมการ กรอ.กลุ่มจังหวัด ให้เป็นไปตาม โครงสร้างการบริหารราชการจังหวัดแบบบูรณาการตามประกาศดังกล่าว โดยองค์ประกอบคณะกรรมการฯ ให้เป็นไปตามที่กระทรวงมหาดไทยได้มีการหารือกับภาคเอกชนแล้ว

กลไกการขับเคลื่อนการพัฒนาและแก้ไขปัญหาทางเศรษฐกิจ



กลไกการขับเคลื่อน กรอ. แบ่งเป็น ๒ ระดับ คือ

๑. ระดับนโยบาย กรอ. ส่วนกลาง ซึ่งมีนายกรัฐมนตรีเป็นประธาน และมีคณะกรรมการประกอบด้วยรัฐมนตรีกระทรวงที่เกี่ยวข้องทางด้านเศรษฐกิจ หน่วยงานภาครัฐ และภาคเอกชนส่วนกลาง โดยมีมติข้อสั่งการจะเป็นแนวนโยบาย หรือแผนงาน/โครงการที่ส่งผลกระทบต่อการพัฒนาเศรษฐกิจของประเทศเป็นหลัก หรือโครงการที่มีความสำคัญในการพัฒนาเศรษฐกิจที่จะต้องได้รับการพัฒนาและแก้ไขปัญหาเร่งด่วน โดยมี กรอ. ส่วนกลาง จะเข้าสู่วาระการพิจารณาของคณะรัฐมนตรีเพื่อให้ความเห็นชอบในการดำเนินการต่อไป

ในการประชุมคณะกรรมการ กรอ. ส่วนกลาง จะเป็นการปรึกษาหารือระหว่างรัฐบาลกับหน่วยงานภาครัฐและภาคเอกชนในประเด็นด้านเศรษฐกิจ การค้า การลงทุน และการท่องเที่ยว โดยหน่วยงานที่เกี่ยวข้องจะมีการเสนอประเด็นขอรับการสนับสนุนจาก ๓ แหล่ง คือ

๑. ข้อเสนอหน่วยงานภาครัฐเสนอผ่านรัฐมนตรีกระทรวงเจ้าสังกัด
๒. ข้อเสนอภาคเอกชนเสนอผ่านคณะกรรมการร่วมภาคเอกชน ๓ สถาบัน (กกร.)
๓. ข้อเสนอของพื้นที่เสนอผ่านกระทรวงมหาดไทย ซึ่งเป็นข้อเสนอจากมติ กรอ. จังหวัด และ กรอ. กลุ่มจังหวัด ที่มีผลกระทบในวงกว้างต่อการพัฒนาทางเศรษฐกิจของประเทศ

๒. ระดับพื้นที่ คือ

๒.๑ กรอ. กลุ่มจังหวัด ซึ่งมีหัวหน้ากลุ่มจังหวัดเป็นประธาน และมีคณะกรรมการประกอบด้วยผู้ว่าราชการจังหวัดในกลุ่มจังหวัด ผู้แทนหน่วยงานภาครัฐในกลุ่มจังหวัด ผู้แทนหน่วยงานภาคเอกชนในกลุ่มจังหวัด (หอการค้ากลุ่มจังหวัด สภาอุตสาหกรรมกลุ่มจังหวัด สภาอุตสาหกรรมท่องเที่ยวกลุ่มจังหวัด และผู้แทนสมาคมธนาคารไทย) องค์กรปกครองส่วนท้องถิ่น สถาบันการศึกษา และผู้ทรงคุณวุฒิที่กลุ่มจังหวัดพิจารณาเห็นสมควร

๒.๒ กรอ. จังหวัด ซึ่งมีผู้ว่าราชการจังหวัดเป็นประธาน และมีคณะกรรมการประกอบด้วยผู้แทนหน่วยงานภาครัฐในกลุ่มจังหวัด ผู้แทนหน่วยงานภาคเอกชนในจังหวัด (หอการค้าจังหวัด สภาอุตสาหกรรมจังหวัด สภาอุตสาหกรรมท่องเที่ยวจังหวัด และชมรมธนาคารจังหวัด) องค์กรปกครองส่วนท้องถิ่น สถาบันการศึกษา และผู้ทรงคุณวุฒิที่จังหวัดพิจารณาเห็นสมควร

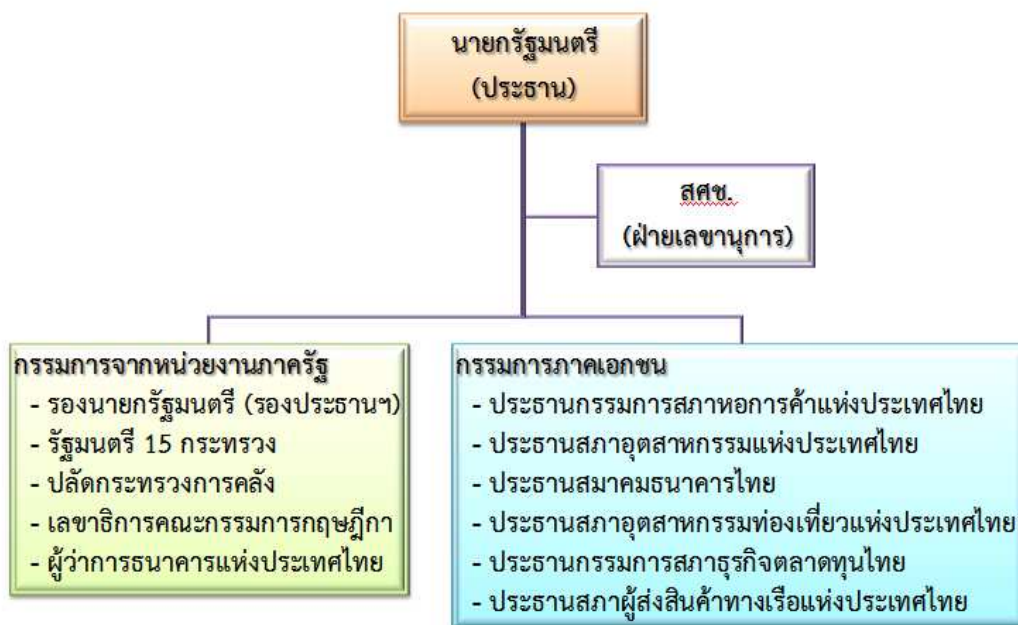
กรอ.ส่วนกลาง

คณะกรรมการร่วมภาครัฐและเอกชนเพื่อแก้ไขปัญหาทางเศรษฐกิจ (กรอ.ส่วนกลาง) ซึ่งมีนายกรัฐมนตรีเป็นประธาน ได้มีการประชุมอย่างต่อเนื่องนับตั้งแต่มีการจัดตั้งขึ้นใหม่ในปี ๒๕๕๒ เพื่อทำหน้าที่พิจารณาและเสนอแนะแนวทางและมาตรการต่อคณะรัฐมนตรีในการแก้ไขปัญหาและอุปสรรคทางเศรษฐกิจ การค้า การลงทุนของภาคเอกชน รวมทั้งให้ภาคเอกชนร่วมกับภาครัฐในการขับเคลื่อนเศรษฐกิจ โดยมีสภาพพัฒนาการเศรษฐกิจและสังคมแห่งชาติเป็นฝ่ายเลขานุการ

๑. องค์ประกอบคณะกรรมการ

(อ้างถึงคำสั่งสำนักนายกรัฐมนตรี ที่ ๑๘๒/๒๕๕๗ เรื่อง ปรับปรุงองค์ประกอบและอำนาจหน้าที่ในคณะกรรมการร่วมภาครัฐและเอกชนเพื่อแก้ไขปัญหาทางเศรษฐกิจ)

คณะกรรมการ กรอ. ส่วนกลาง



คำสั่งสำนักนายกรัฐมนตรีที่ 182/2557 เรื่องปรับปรุงองค์ประกอบและอำนาจหน้าที่ในคณะกรรมการ กรอ.

- | | |
|--|------------------|
| ๑.๑ นายกรัฐมนตรี | ประธานกรรมการ |
| ๑.๒ รองนายกรัฐมนตรี | รองประธานกรรมการ |
| ๑.๓ รัฐมนตรีว่าการกระทรวงการคลัง | กรรมการ |
| ๑.๔ รัฐมนตรีว่าการกระทรวงการต่างประเทศ | กรรมการ |
| ๑.๕ รัฐมนตรีว่าการกระทรวงการท่องเที่ยวและกีฬา | กรรมการ |
| ๑.๖ รัฐมนตรีว่าการกระทรวงการพัฒนาสังคมและความมั่นคงของมนุษย์ | กรรมการ |

/๑.๗ รัฐมนตรี...

๑.๗ รัฐมนตรีว่าการกระทรวงเกษตรและสหกรณ์	กรรมการ
๑.๘ รัฐมนตรีว่าการกระทรวงคมนาคม	กรรมการ
๑.๙ รัฐมนตรีว่าการกระทรวงทรัพยากรธรรมชาติและสิ่งแวดล้อม	กรรมการ
๑.๑๐ รัฐมนตรีว่าการกระทรวงพลังงาน	กรรมการ
๑.๑๑ รัฐมนตรีว่าการกระทรวงพาณิชย์	กรรมการ
๑.๑๒ รัฐมนตรีว่าการกระทรวงมหาดไทย	กรรมการ
๑.๑๓ รัฐมนตรีว่าการกระทรวงยุติธรรม	กรรมการ
๑.๑๔ รัฐมนตรีว่าการกระทรวงยุติธรรม	กรรมการ
๑.๑๕ รัฐมนตรีว่าการกระทรวงวิทยาศาสตร์และเทคโนโลยี	กรรมการ
๑.๑๖ รัฐมนตรีว่าการกระทรวงศึกษาธิการ	กรรมการ
๑.๑๗ รัฐมนตรีว่าการกระทรวงอุตสาหกรรม	กรรมการ
๑.๑๘ ปลัดกระทรวงการคลัง	กรรมการ
๑.๑๙ เลขาธิการคณะกรรมการกฤษฎีกา	กรรมการ
๑.๒๐ ผู้อำนวยการสำนักงบประมาณ	กรรมการ
๑.๒๑ ผู้ว่าการธนาคารแห่งประเทศไทย	กรรมการ
๑.๒๒ ประธานกรรมการสภาหอการค้าไทย	กรรมการ
๑.๒๓ ประธานสภาอุตสาหกรรมแห่งประเทศไทย	กรรมการ
๑.๒๔ ประธานสมาคมธนาคารไทย	กรรมการ
๑.๒๕ ประธานสภาอุตสาหกรรมท่องเที่ยวแห่งประเทศไทย	กรรมการ
๑.๒๖ ประธานกรรมการสภาธุรกิจตลาดทุนไทย	กรรมการ
๑.๒๗ ประธานสภาผู้ส่งสินค้าทางเรือแห่งประเทศไทย	กรรมการ
๑.๒๘ เลขาธิการสภาพัฒนาการเศรษฐกิจและสังคมแห่งชาติ	กรรมการ และเลขานุการ
๑.๒๙ รองเลขาธิการสภาพัฒนาการเศรษฐกิจและสังคมแห่งชาติ ที่ได้รับมอบหมาย	กรรมการและ ผู้ช่วยเลขานุการ

๒. อำนาจหน้าที่

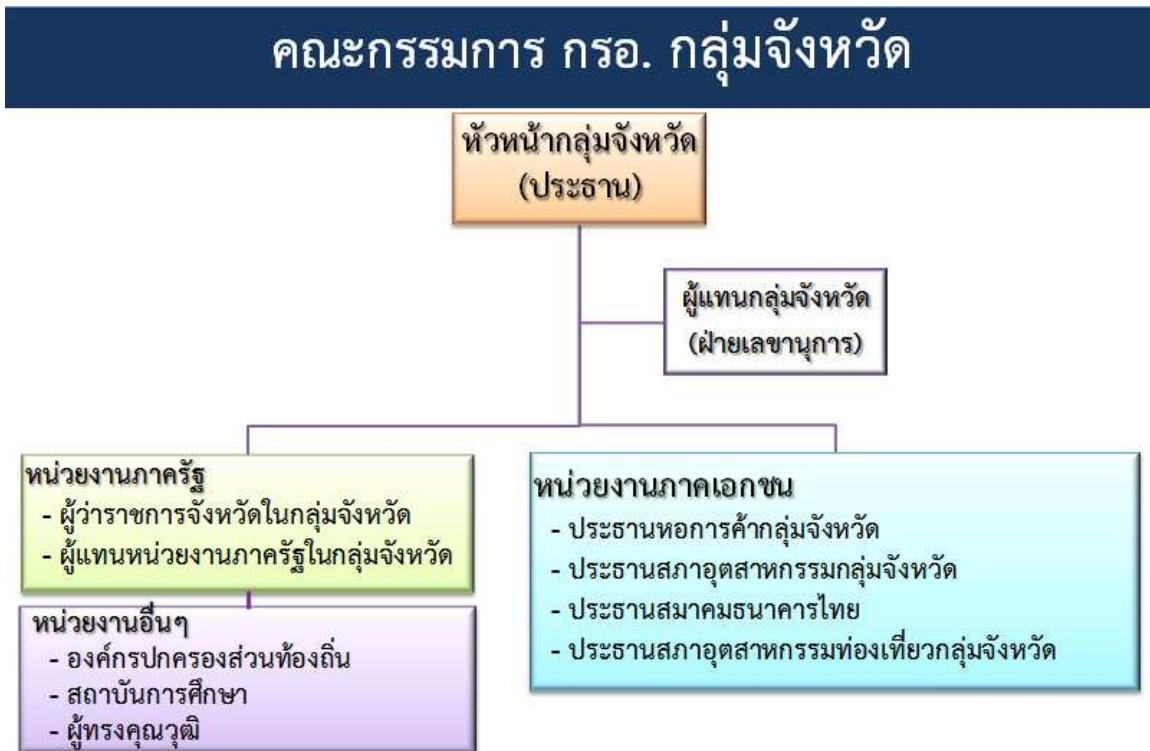
- ๒.๑ พิจารณาและเสนอแนะแนวทางและมาตรการต่อคณะรัฐมนตรีในการแก้ไขปัญหาและอุปสรรคทางเศรษฐกิจ การค้า การลงทุน ของภาคเอกชนทั้งในส่วนกลางและภูมิภาค รวมทั้งให้ภาคเอกชนร่วมกับภาครัฐในการขับเคลื่อนเศรษฐกิจให้เจริญเติบโตและสามารถแข่งขันได้อย่างมีประสิทธิภาพและยั่งยืน
- ๒.๒ แต่งตั้งคณะอนุกรรมการ และคณะทำงาน เพื่อช่วยเหลือหรือปฏิบัติงานได้ตามความเหมาะสม
- ๒.๓ ปฏิบัติหน้าที่อื่นตามที่นายกรัฐมนตรีมอบหมาย

กรอ.กลุ่มจังหวัด

คณะกรรมการร่วมภาครัฐและเอกชนเพื่อแก้ไขปัญหาทางเศรษฐกิจกลุ่มจังหวัด (กรอ.กลุ่มจังหวัด) ซึ่งมีหัวหน้ากลุ่มจังหวัด เป็นประธาน ได้มีการจัดตั้งขึ้นตามมติคณะกรรมการ กรอ. ครั้งที่ ๓/๒๕๕๒ เมื่อวันที่ ๘ เมษายน ๒๕๕๒ เพื่อทำในการพัฒนาและแก้ไขปัญหาทางเศรษฐกิจในระดับกลุ่มจังหวัด ให้สามารถเพิ่มประสิทธิภาพทางการแข่งขันของพื้นที่ตามศักยภาพที่มีอยู่ และประสานความร่วมมือจังหวัดในกลุ่มจังหวัดในการแก้ไขปัญหาและลดอุปสรรคทางการค้า การลงทุน ตลอดจนการส่งเสริมการท่องเที่ยว ให้สามารถสร้างรายได้และกระจายความเจริญจากเมืองหลักสู่พื้นเมืองรองได้อย่างเป็นธรรมและยั่งยืน

- องค์ประกอบคณะกรรมการ

(อ้างถึง หนังสือกระทรวงมหาดไทย ด่วนมาก ที่ มท. ๐๒๑๒.๓/ว ๑๒๙๒ ลงวันที่ ๒๗ เมษายน ๒๕๕๒ เรื่อง การแต่งตั้งคณะกรรมการร่วมภาครัฐและเอกชนเพื่อแก้ไขปัญหาทางเศรษฐกิจจังหวัด และกลุ่มจังหวัด)



คณะรัฐมนตรีมีมติเมื่อวันที่ ๒๘ เมษายน ๒๕๕๒ ได้มีมติจัดตั้งคณะกรรมการ กรอ. จังหวัด และกลุ่มจังหวัด ซึ่งได้มอบหมายกระทรวงมหาดไทยดำเนินการแต่งตั้งคณะกรรมการ กรอ. จังหวัดและกลุ่มจังหวัด

- | | |
|--|------------------|
| (๑) ประธานคณะกรรมการพัฒนาเศรษฐกิจพื้นที่ภาค หอการค้าไทย | ที่ปรึกษา |
| (๒) ประธานสภาอุตสาหกรรมภาค | ที่ปรึกษา |
| (๓) หัวหน้ากลุ่มจังหวัด | ประธานกรรมการ |
| (๔) ผู้ว่าราชการจังหวัดในกลุ่มจังหวัดทุกจังหวัด | รองประธานกรรมการ |
| (๕) ประธานหอการค้ากลุ่มจังหวัด | รองประธานกรรมการ |
| (๖) ประธานสภาอุตสาหกรรมกลุ่มจังหวัด | รองประธานกรรมการ |
| (๗) ประธานเขตพื้นที่สภาอุตสาหกรรมท่องเที่ยวแห่งประเทศไทย | รองประธานกรรมการ |

/(๘) ผู้แทน...

(๘) ผู้แทนส่วนราชการ หน่วยงานอื่นของรัฐ และรัฐวิสาหกิจ ที่ตั้งสำนักงานอยู่ในกลุ่มจังหวัดที่ผู้ว่าราชการจังหวัดในกลุ่มจังหวัด เห็นสมควร จังหวัดละไม่เกิน ๓ คน	กรรมการ
(๙) ผู้ทรงคุณวุฒิที่หัวหน้ากลุ่มจังหวัดเห็นสมควร จำนวนไม่เกิน ๓ คน	กรรมการ
(๑๐) ผู้แทนองค์กรภาคธุรกิจที่ได้รับการรับรองและเสนอจาก ๓ องค์กร ภาคเอกชน (หอการค้ากลุ่มจังหวัด, สภาอุตสาหกรรมกลุ่มจังหวัด และสภาอุตสาหกรรมท่องเที่ยวแห่งประเทศไทย) องค์กรละไม่เกิน ๔ คน	กรรมการ
(๑๑) ผู้แทนองค์กรปกครองส่วนท้องถิ่นในกลุ่มจังหวัด ที่ผู้ว่าราชการจังหวัด ในกลุ่มจังหวัดเห็นสมควร จังหวัดละ ๑ คน	กรรมการ
(๑๒) ผู้ที่หัวหน้ากลุ่มจังหวัดเห็นสมควร	กรรมการและเลขานุการ
(๑๓) หัวหน้าสำนักงานจังหวัดทุกจังหวัดในกลุ่มจังหวัด	กรรมการ และผู้ช่วยเลขานุการ
(๑๔) เลขาธิการหอการค้าจังหวัดที่ได้รับเลือกในกลุ่มจังหวัด	กรรมการ และผู้ช่วยเลขานุการ
(๑๕) เลขาธิการสภาอุตสาหกรรมกลุ่มจังหวัด	กรรมการ และผู้ช่วยเลขานุการ

● อำนาจหน้าที่

- (๑) ประชุมหารือ และระดมความคิดเห็นเกี่ยวกับสถานการณ์และปัญหาทางเศรษฐกิจของกลุ่มจังหวัด
เพื่อหาแนวทางในการแก้ไขปัญหาาร่วมกันในระดับพื้นที่
- (๒) ให้คำปรึกษา ข้อเสนอแนะแก่คณะกรรมการบริหารงานกลุ่มจังหวัดแบบบูรณาการ (ก.บ.ก.) เพื่อการ
พัฒนาการแก้ไขปัญหาและอุปสรรคด้านเศรษฐกิจ การค้า การลงทุน และการท่องเที่ยวของ
กลุ่มจังหวัด ฯลฯ
- (๓) ประสาน ส่งเสริม และขอรับการสนับสนุนการดำเนินงานแก้ไขปัญหาทางเศรษฐกิจกับคณะกรรมการ
บริหารงานกลุ่มจังหวัดแบบบูรณาการ (ก.บ.ก) และคณะกรรมการร่วมภาครัฐและเอกชนเพื่อแก้ไข
ปัญหาทางเศรษฐกิจ (กรอ.)
- (๔) ประสานการดำเนินกิจกรรมและโครงการความร่วมมือระหว่างภาครัฐบาลและเอกชนในการแก้ไข
ปัญหาของกลุ่มจังหวัด
- (๕) ส่งเสริมและสนับสนุนสถาบันทางเศรษฐกิจภาคเอกชนในระดับกลุ่มจังหวัดให้มีบทบาทในการ
ส่งเสริมการผลิต การค้า การลงทุน และการจ้างงานภายในกลุ่มจังหวัดร่วมกับภาครัฐและท้องถิ่น
- (๖) เผยแพร่ประชาสัมพันธ์การดำเนินงานของ กรอ.กลุ่มจังหวัด ข้อมูลข่าวสารด้านเศรษฐกิจ
และ ที่เกี่ยวข้อง
- (๗) เชิญหน่วยงานภาครัฐ ภาคเอกชน องค์กร และบุคคลที่เกี่ยวข้องเพื่อให้ข้อมูลและให้คำปรึกษา
ในเรื่องที่เกี่ยวข้องตามอำนาจหน้าที่ของ กรอ.กลุ่มจังหวัด ได้ตามความจำเป็น
- (๘) แต่งตั้งคณะกรรมการ หรือคณะทำงานเพื่อช่วยเหลือปฏิบัติงานตามความจำเป็น

กรอ.จังหวัด

คณะกรรมการร่วมภาครัฐและเอกชนเพื่อแก้ไขปัญหาทางเศรษฐกิจจังหวัด (กรอ.จังหวัด) ซึ่งมีผู้ว่าราชการจังหวัด เป็นประธาน ได้มีการจัดตั้งขึ้นตาม มติที่ประชุมร่วมระหว่างนายกรัฐมนตรีกับภาคเอกชน เมื่อวันที่ ๗ ตุลาคม ๒๕๕๘ เพื่อทำในการพัฒนาและแก้ไขปัญหาทางเศรษฐกิจในระดับจังหวัด ให้สามารถเพิ่มประสิทธิภาพทางการแข่งขันของพื้นที่ตามศักยภาพที่มีอยู่ และประสานความร่วมมือหน่วยงานในพื้นที่จังหวัดในการแก้ไขปัญหาและลดอุปสรรคทางการค้า การลงทุน ตลอดจนการส่งเสริมการท่องเที่ยวให้สามารถสร้างรายได้และกระจายความเจริญสู่ชุมชนท้องถิ่นให้ประชาชนมีคุณภาพชีวิตที่ดีขึ้นอย่างยั่งยืน

• องค์ประกอบคณะกรรมการ

(อ้างอิง หนังสือกระทรวงมหาดไทย ด่วนที่สุด ที่ มท. ๐๒๑๒.๓/ว ๖๗๘๑ ลงวันที่ ๑๑ พฤศจิกายน ๒๕๕๘ เรื่อง ผลการประชุมร่วมระหว่างนายกรัฐมนตรีกับภาคเอกชน วันที่ ๗ ตุลาคม ๒๕๕๘)



- ๑) ผู้ว่าราชการจังหวัด
- ๒) รองผู้ว่าราชการจังหวัดที่ผู้ว่าราชการจังหวัดมอบหมาย
- ๓) ประธานหอการค้าจังหวัด
- ๔) ประธานสภาอุตสาหกรรมจังหวัด
- ๕) ประธานสภาอุตสาหกรรมท่องเที่ยวจังหวัด
- ๖) ประธานชมรมธนาคารจังหวัด

ประธานกรรมการ
รองประธานกรรมการ
รองประธานกรรมการ
รองประธานกรรมการ
รองประธานกรรมการ

/ ๗) คลังจังหวัด...

๗) คลังจังหวัด	กรรมการ
๘) พาณิชยจังหวัด	กรรมการ
๙) อุตสาหกรรมจังหวัด	กรรมการ
๑๐) เกษตรและสหกรณ์จังหวัด	กรรมการ
๑๑) ท่องเที่ยวและกีฬาจังหวัด	กรรมการ
๑๒) ท้องถิ่นจังหวัด	กรรมการ
๑๓) ประชาสัมพันธ์จังหวัด	กรรมการ
๑๔) ผู้ทรงคุณวุฒิด้านเศรษฐกิจ ๑ คน	กรรมการ
๑๕) ผู้ทรงคุณวุฒิด้านสังคม ๑ คน	กรรมการ
๑๖) ผู้แทนมหาวิทยาลัยสถาบันการศึกษาในจังหวัด	กรรมการ
๑๗) หัวหน้าสำนักงานจังหวัด	กรรมการ และเลขานุการ
๑๘) หัวหน้ากลุ่มงานยุทธศาสตร์การพัฒนารัฐบาลจังหวัด สำนักงานจังหวัด	กรรมการ และผู้ช่วยเลขานุการ
๑๙) เลขาธิการหอการค้าจังหวัด	กรรมการ และผู้ช่วยเลขานุการ
๒๐) เลขาธิการสภาอุตสาหกรรมจังหวัด	กรรมการ และผู้ช่วยเลขานุการ
๒๑) เลขาธิการสภาอุตสาหกรรมท่องเที่ยวจังหวัด	กรรมการ และผู้ช่วยเลขานุการ
๒๒) เลขาธิการชมรมธนาคารจังหวัด	กรรมการ และผู้ช่วยเลขานุการ

หมายเหตุ: ให้แต่งตั้งกรรมการ ๑๔) ๑๕) และ ๑๖) โดยผ่านข้อเสนอและความเห็นชอบจากที่ประชุม
กรอ.จังหวัด

● **อำนาจหน้าที่**

- ๑) วางยุทธศาสตร์การขับเคลื่อนและพัฒนาเศรษฐกิจภายในจังหวัดให้เข้มแข็งทั้งระยะสั้น ระยะกลาง และระยะยาว ให้สอดคล้องกับนโยบายของรัฐบาล แผนพัฒนาเศรษฐกิจและสังคมแห่งชาติ และยุทธศาสตร์ชาติ รวมทั้งจัดทำข้อเสนอแผนงานโครงการด้านเศรษฐกิจฐานราก วิสาหกิจชุมชน การท่องเที่ยว การสร้างตลาดกลางชุมชน และการส่งเสริมสินค้าโอท็อป เป็นต้น เพื่อนำเสนอต่อ คณะกรรมการบริหารงานจังหวัดแบบบูรณาการ (ก.บ.จ.) และกระทรวงมหาดไทยพิจารณาให้การสนับสนุน

๒) ให้คำปรึกษา...

- ๒) ให้คำปรึกษาและข้อเสนอแนะแก่ ก.บ.จ. เพื่อการพัฒนาการแก้ไขปัญหาและอุปสรรคด้านเศรษฐกิจ การค้า การลงทุน และการท่องเที่ยวของจังหวัด ฯลฯ
- ๓) บูรณาการหน่วยงานทั้งภาครัฐ ภาคเอกชน ท้องถิ่น รวมทั้งมหาวิทยาลัย หรือสถาบันการศึกษาในการขับเคลื่อนเศรษฐกิจภายในจังหวัดให้เข้มแข็งและเชื่อมโยงกลุ่มจังหวัด และระดับภาคตามนโยบายและมาตรการของรัฐบาล
- ๔) ประสานเชื่อมโยงกับ กระทรวงมหาดไทย กรอ.ส่วนกลาง และ/หรือ กกร. ได้ทันทีเพื่อตัดสินใจเชิงนโยบาย หรือสั่งการได้ทันต่อเหตุการณ์
- ๕) กำหนดตัวชี้วัดที่ชัดเจน และจัดทำรายงานผลความก้าวหน้า ปัญหาอุปสรรคและแนวทางแก้ไขเสนอ โดยตรงต่อส่วนกลาง
- ๖) เผยแพร่ และประชาสัมพันธ์ ข้อมูลข่าวสารการขับเคลื่อนเศรษฐกิจของจังหวัดให้ทุกภาคส่วนทราบอย่างทั่วถึง
- ๗) เชิญหน่วยงานภาครัฐ ภาคเอกชน องค์กร และบุคคลที่เกี่ยวข้อง เพื่อให้ข้อมูลและให้คำปรึกษาในเรื่องที่เกี่ยวข้องตามอำนาจหน้าที่ของ กรอ.จังหวัด ได้ตามความจำเป็น
- ๘) แต่งตั้งคณะอนุกรรมการ หรือคณะทำงานในการขับเคลื่อนหรือปฏิบัติงานให้บรรลุผลตามยุทธศาสตร์ และนโยบายรัฐบาล

การกำกับดูแลคณะกรรมการ กรอ.จังหวัด และ กรอ.กลุ่มจังหวัด

๑) ให้เจ้าหน้าที่ที่รับผิดชอบสนับสนุนการจัดทำคำสั่งแต่งตั้งคณะกรรมการ กรอ.จังหวัด หรือ กรอ.กลุ่มจังหวัด ตามร่างที่กระทรวงมหาดไทยได้หารือกับภาคเอกชนแล้วนั้น

- **กรอ.กลุ่มจังหวัด** ให้แต่งตั้งคณะกรรมการตามร่าง กรอ.กลุ่มจังหวัด ตามหนังสือกระทรวงมหาดไทย ด่วนมาก ที่ มท. ๐๒๑๒.๓/ว ๑๒๙๒ ลงวันที่ ๒๗ เมษายน ๒๕๕๒ เรื่อง การแต่งตั้งคณะกรรมการร่วมภาครัฐและเอกชนเพื่อแก้ไขปัญหาทางเศรษฐกิจจังหวัด และกลุ่มจังหวัด โดยกลุ่มจังหวัด ให้เป็นไปตามประกาศคณะกรรมการนโยบายการบริหารงานจังหวัดและกลุ่มจังหวัดแบบบูรณาการ เรื่อง การจัดตั้งกลุ่มจังหวัดและกำหนดจังหวัดที่เป็นศูนย์ปฏิบัติการของกลุ่มจังหวัด (ฉบับที่ ๓)
- **กรอ.จังหวัด** ให้แต่งตั้งคณะกรรมการตามร่าง กรอ.กลุ่มจังหวัด ตามหนังสือกระทรวงมหาดไทย ที่มท. ๐๒๑๒.๓/ว ๒๑๐๑ ลงวันที่ ๓๐ กรกฎาคม ๒๕๕๗ เรื่อง มติคณะกรรมการร่วมภาครัฐและเอกชนเพื่อแก้ไขปัญหาทางเศรษฐกิจ (กรอ.) ครั้งที่ ๑/๒๕๕๗ โดยร่างดังกล่าวเป็นร่างที่กระทรวงมหาดไทยได้มีการหารือกับภาคเอกชน และคณะรัฐมนตรีมีมติเมื่อวันที่ ๒๗ ตุลาคม ๒๕๕๘ รับทราบและเห็นชอบกำหนดให้มีจำนวนคณะกรรมการ กรอ.จังหวัด จำนวน ๒๒ คน
- ในการประชุม กรอ.จังหวัด และ กรอ.กลุ่มจังหวัด หากมีประเด็นวาระที่มีเนื้อหาเกี่ยวข้องกับการแก้ไขปัญหาชาวนา หรือเกษตรกร ให้มีหนังสือเชิญประธานสภาเกษตรกรจังหวัด เข้าร่วมการประชุมฯ ด้วย (ตามหนังสือกระทรวงมหาดไทย ด่วนมาก ที่ มท. ๐๒๑๒.๓/ว ๑๘๖๙ ลงวันที่ ๓๑ มีนาคม ๒๕๕๙)
- การเพิ่มเติมคณะกรรมการ กรอ.จังหวัด หรือ กรอ.กลุ่มจังหวัด ไม่สามารถแต่งตั้งบุคคล หรือผู้แทนหน่วยงานที่ไม่ได้กำหนดในร่างคำสั่งที่กระทรวงมหาดไทยได้มีการหารือกับภาคเอกชนแล้ว แต่หากในการประชุมฯ มีเรื่องเกี่ยวข้องกับหน่วยงานใด สามารถเชิญหน่วยงานภาครัฐ ภาคเอกชน องค์กร และบุคคล เข้าร่วมประชุม เพื่อให้ข้อมูลและให้คำปรึกษาในเรื่องที่เกี่ยวข้องได้ตามความจำเป็น หรือแต่งตั้งคณะอนุกรรมการ หรือคณะทำงาน เพื่อขับเคลื่อนการดำเนินงานเป็นด้านๆ ได้ อาทิ ด้านการท่องเที่ยว ด้านการเกษตร ด้านการค้าชายแดน เป็นต้น (ตามหนังสือกระทรวงมหาดไทย ด่วนมาก ที่ มท. ๐๒๑๒.๓/ว ๐๒๓๖ ลงวันที่ ๑๔ มกราคม ๒๕๕๙)
- ให้มีการจัดทำข้อมูลของคณะกรรมการ การติดต่อประสานงาน และวาระการดำรงตำแหน่ง ซึ่งอาจจะมีการปรับเปลี่ยนผู้แทน เพื่อการอำนวยความสะดวกในขั้นตอนการจัดเตรียมวาระ และการประสานงานการประชุม ตลอดจนการจัดเตรียมแผนงาน/โครงการที่จะนำเข้าหารือในการประชุม กรอ. ในแต่ละเดือนให้เป็นอย่างราบรื่น

๒) ให้ฝ่ายเลขานุการ/เจ้าหน้าที่ที่รับผิดชอบ จัดการประชุมคณะกรรมการ กรอ.จังหวัด/ กรอ. กลุ่มจังหวัด เป็นประจำสม่ำเสมอทุกเดือน หรืออย่างน้อย ๒ เดือนจะต้องจัดให้มีการประชุมอย่างน้อย ๑ ครั้ง ทั้งนี้ จะต้องรายงานผลการประชุมตามแบบที่กำหนดทุกครั้ง และหากเดือนไหนไม่ได้มีการจัดประชุม ฝ่ายเลขานุการจะต้องแจ้งเวียนเหตุผลความจำเป็นให้คณะกรรมการ กรอ.จังหวัด/กรอ.กลุ่มจังหวัด เพื่อทราบ และแจ้งผลการประชุมให้กระทรวงมหาดไทยทราบด้วย (ตามหนังสือกระทรวงมหาดไทยที่ มท. ๐๒๑๒.๓/ว ๒๑๐๑ ลงวันที่ ๓๐ กรกฎาคม ๒๕๕๗ เรื่อง มติคณะกรรมการร่วมภาครัฐและเอกชนเพื่อแก้ไขปัญหาทางเศรษฐกิจ (กรอ.) ครั้งที่ ๑/๒๕๕๗)

ข้อแนะนำ : เห็นควรจัดการประชุม กรอ. ก่อนการประชุม ก.บ.จ. หรือ ก.บ.ก. อย่างน้อย ๑ สัปดาห์ เพื่อนำมติที่ประชุม กรอ. แจ้งในวาระเพื่อทราบ และเพื่อเสนอประเด็นขอรับการสนับสนุนในวาระ เพื่อพิจารณาได้อย่างมีประสิทธิภาพ

โดยมีวาระการประชุม และการดำเนินงานผลตามแบบฟอร์ม ดังนี้

(ตามหนังสือกระทรวงมหาดไทย ที่ มท. ๐๒๑๒.๓/ว ๒๑๐๑ ลงวันที่ ๓๐ กรกฎาคม ๒๕๕๗)

● วาระเพื่อทราบ

หากในการประชุม กรอ.จังหวัด/ กรอ.กลุ่มจังหวัดมีการประชุมและรายงานสถานะทางเศรษฐกิจ การนำเสนอแนวทางการพัฒนา และแก้ไขปัญหาทางเศรษฐกิจ หรือข้อมูลการศึกษาต่างๆ โดยไม่มี วาระการพิจารณาแผนงาน/โครงการที่ขอรับการสนับสนุนจากหน่วยงานในพื้นที่ ให้ฝ่ายเลขานุการ รายงานตามแบบ กรอ. ๑

โดยรูปแบบการประชุม กรอ.จังหวัด/ กรอ.กลุ่มจังหวัดจะมีประเด็นการประชุมหารือ ดังนี้

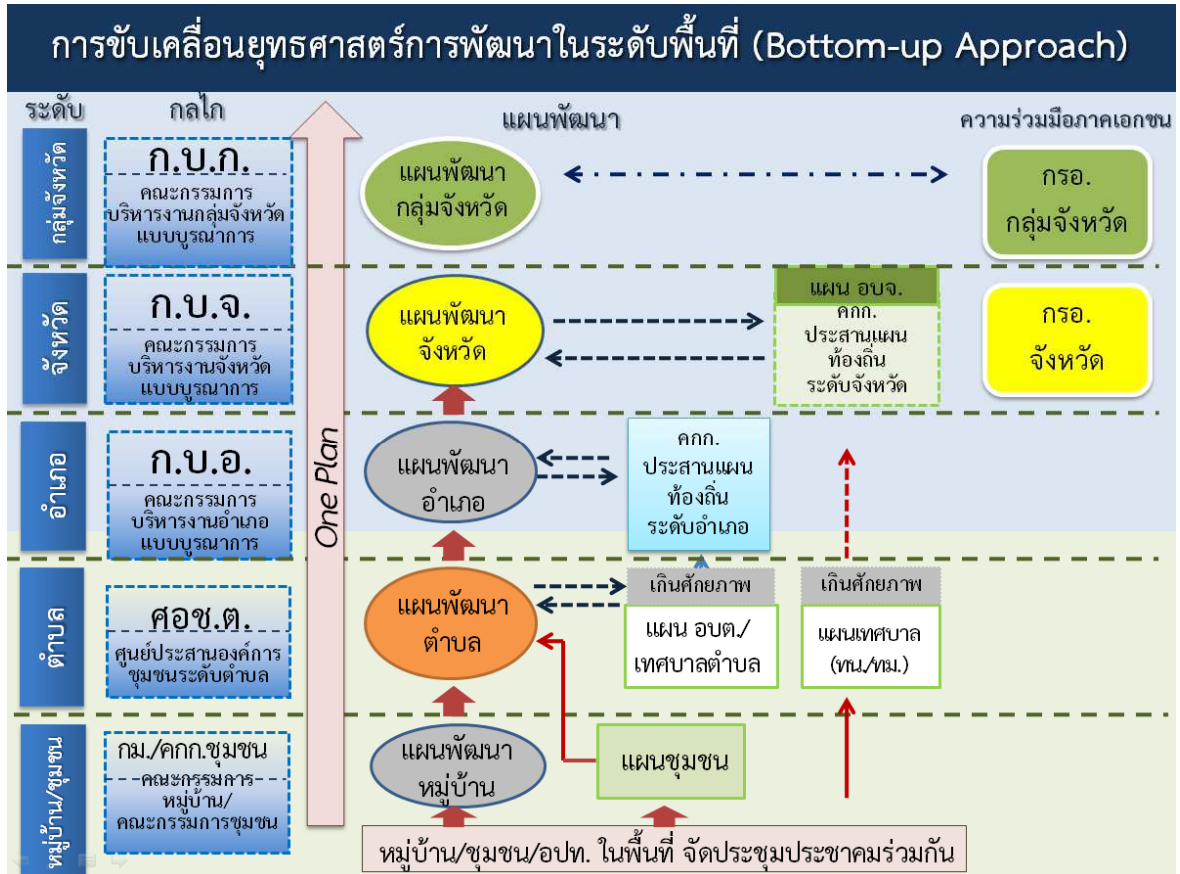
- ๑.๑ การเสนอความต้องการ ของภาคเอกชน และภาคประชาชน
- ๒.๑ การให้ข้อมูลด้านเศรษฐกิจในพื้นที่ เพื่อสร้างการรับรู้ ความเข้าใจ การเจรจาต่อรอง และ แลกเปลี่ยนความเห็น
- ๓.๑ การกำกับติดตามการดำเนินงานของภาครัฐ ตามมติ ข้อสั่งการ หรือแผนงาน/โครงการ ที่เกี่ยวข้องกับการพัฒนาเศรษฐกิจในพื้นที่ที่สำคัญ

● วาระเพื่อพิจารณา

หากในการประชุม กรอ.จังหวัด/ กรอ.กลุ่มจังหวัด มีประเด็นการพิจารณาแผนงาน/โครงการ หรือ ข้อเสนอที่จะต้องได้รับการเห็นชอบในที่ประชุม ให้รายงานผลการประชุม ดังนี้

- ๑.๑ รายงานตามแบบ กรอ. ๒ หากมีประเด็นการพิจารณาขอรับการสนับสนุนโดยหน่วยงาน ในพื้นที่ และที่ประชุมสามารถดำเนินการได้ด้วยศักยภาพของจังหวัด/กลุ่มจังหวัด
- ๒.๑ รายงานตามแบบ กรอ. ๓ หากมีประเด็นการพิจารณาขอรับการสนับสนุนโดยหน่วยงาน ในพื้นที่ และที่ประชุมไม่สามารถดำเนินการได้ด้วยศักยภาพของจังหวัด/กลุ่มจังหวัด มีความจำเป็นที่จะต้องขอรับการสนับสนุนจากส่วนกลาง โดยแนวทางการขอรับการสนับสนุน มีดังนี้
 - ขอศึกษา
 - ขอรับการสนับสนุนด้านนโยบาย
 - ขอเร่งรัดแผนงาน/โครงการ ของหน่วยงานภาครัฐ
 - ขอรับการสนับสนุนแผนงาน/โครงการ/งบประมาณ จากหน่วยงานภาครัฐ (โครงการใหม่)

๓) ให้ฝ่ายเลขานุการ/เจ้าหน้าที่ที่รับผิดชอบ ประสานการขับเคลื่อนการดำเนินงานกับคณะกรรมการ ก.บ.จ. และ ก.บ.ก. ในการนำประเด็นข้อเสนอไปสู่การปฏิบัติอย่างเป็นรูปธรรมในการขอรับการสนับสนุนแผนงาน/โครงการ และงบประมาณในการดำเนินการตามมติ กรอ.



รวมทั้ง การติดตามประเด็นการพัฒนาและแก้ไขปัญหาในพื้นที่ที่ได้มีมติข้อสั่งการที่เกี่ยวข้อง อาทิเช่น ข้อสั่งการของนายกรัฐมนตรีในการลงพื้นที่ตรวจราชการและประชุมการพัฒนาเศรษฐกิจและสังคมภาค และกลุ่มจังหวัด เนื่องจากได้มีมติข้อสั่งการที่คณะรัฐมนตรีให้ความเห็นชอบแล้วนั้น หน่วยงานเจ้าภาพอาจจะมีการดำเนินการไปแล้ว หรือติดประเด็นปัญหาอุปสรรคที่ไม่สามารถดำเนินการได้ ซึ่งฝ่ายเลขานุการจะต้องเตรียมประเด็นการติดตามความก้าวหน้า ซึ่งสภาพเศรษฐกิจและสังคมแห่งชาติ ในฐานะฝ่ายเลขานุการฯ จะมีการติดตามความก้าวหน้าและลงพื้นที่เป้าหมายต่อไป (โดยเอกสารมติในการลงพื้นที่ภาค และกลุ่มจังหวัด สามารถดาวน์โหลดผ่านระบบ QR-Code ท้ายนี้)



(มติ ครม. ในการลงพื้นที่)