

แผนงานความร่วมมือทางเศรษฐกิจในอนุภูมิภาคแม่น้ำโขง 6 ประเทศ

Greater Mekong Subregion: GMS



ความเป็นมา

แผนงานพัฒนาความร่วมมือทางเศรษฐกิจในอนุภูมิภาคแม่น้ำโขง 6 ประเทศ (Greater Mekong Subregion: GMS) เริ่มในปี พ.ศ. 2535 ประกอบด้วย ไทย กัมพูชา ลาว เวียดนาม และจีนตอนใต้ โดยการให้ความช่วยเหลือทางวิชาการจากธนาคารพัฒนาเอเชีย (Asian Development Bank: ADB) เพื่อจัดทำกรอบแผนยุทธศาสตร์พัฒนาความร่วมมือทางเศรษฐกิจในลักษณะเกื้อกูลกันบนพื้นฐานของความได้เปรียบเชิงเปรียบเทียบของแต่ละประเทศ โดยใช้การสนับสนุนทั้งทางการเงินและทางวิชาการจาก ADB เป็นตัวขับเคลื่อนการพัฒนาอนุภูมิภาค เริ่มจากการเชื่อมโยงโครงข่ายระบบโครงสร้างพื้นฐาน โดยเฉพาะเส้นทางคมนาคมขนส่งและพลังงาน

หัวใจของแผนงาน GMS

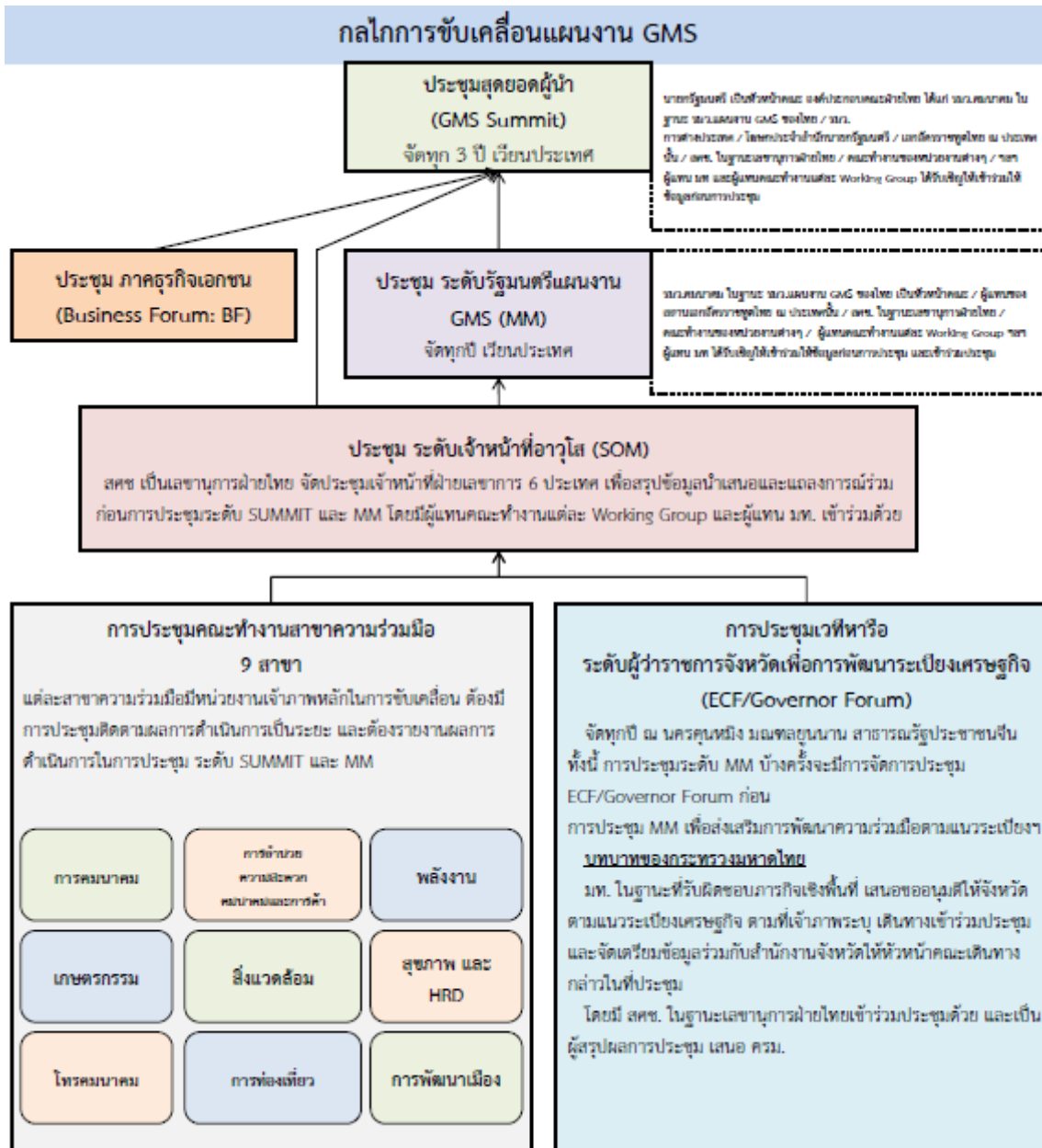
เพื่อสร้างอนุภูมิภาค ที่บูรณาการเป็นหนึ่งเดียวกัน มีความโปร่งใส และความมั่นคงตามวิสัยทัศน์ แผนงาน GMS ได้กำหนดยุทธศาสตร์ร่วมกัน 3 ด้าน (3C) ดังนี้

สร้างความเชื่อมโยง (Connectivity)
ขยายความร่วมมือด้านการพัฒนาโครงสร้างพื้นฐานคมนาคมระหว่างประเทศ เพื่อเชื่อมโยงแนวระเบียงเศรษฐกิจ (Economic Corridors) ของอนุภูมิภาคให้สมบูรณ์ รวมทั้งความตกลง ว่าด้วยการขนส่งข้ามแดนในอนุภูมิภาคแม่น้ำโขง (Greater Mekong Sub-region Cross-border Transport Agreement-GMS CBTA)

เสริมสร้างศักยภาพในการแข่งขัน (Competitiveness)
เร่งพัฒนาขีดความสามารถในการแข่งขันทางเศรษฐกิจใน GMS โดยมุ่งเน้นการเพิ่มศักยภาพของภาคเอกชน

สร้างความเข้มแข็งให้กับชุมชน (Community)
สร้างความเข้มแข็งในระดับชุมชนในอนุภูมิภาคแม่น้ำโขง ให้มีความสำคัญกับการพัฒนาและการลงทุนเพื่อการพัฒนาทุนมนุษย์เพิ่มขึ้น อีกทั้งยังสนับสนุนการขับเคลื่อนการพัฒนา ภายใต้กรอบเป้าหมายการพัฒนาที่ยั่งยืน (SDGs)

/กลไกการขับเคลื่อน...



สาขาความร่วมมือของแผนงาน GMS

ปัจจุบัน แผนงาน GMS ประกอบด้วย 10 สาขาความร่วมมือ ดังนี้

- 1) สาขาการพัฒนาเมืองตามแนวระเปียงเศรษฐกิจและพื้นที่ชายแดน (กระทรวงมหาดไทยเป็นหน่วยงานหลัก ในฐานะที่ดูแลการพัฒนาเชิงพื้นที่ หรือ Area base)
- 2) สาขาการคมนาคมขนส่ง (กระทรวงคมนาคม เป็นหน่วยงานหลัก)
- 3) สาขาท่องเที่ยว (กระทรวงการท่องเที่ยวและกีฬา เป็นหน่วยงานหลัก)
- 4) สาขาพลังงาน (การไฟฟ้าฝ่ายผลิต เป็นหน่วยงานหลัก)
- 5) สาขาสิ่งแวดล้อม (กระทรวงทรัพยากรธรรมชาติและสิ่งแวดล้อม เป็นหน่วยงานหลัก)
- 6) สาขาการเกษตร (กระทรวงเกษตรและสหกรณ์ เป็นหน่วยงานหลัก)
- 7) สาขาการพัฒนาเมือง (กรมโยธาธิการและผังเมือง เป็นหน่วยงานหลัก)
- 7/8) สาขาสาธารณสุข...

- 8) สาขาสาธารณสุข (กระทรวงสาธารณสุข เป็นหน่วยงานหลัก)
- 9) สาขาทรัพยากรมนุษย์ (กรมความร่วมมือระหว่างประเทศ กระทรวงการต่างประเทศ เป็นหน่วยงานหลัก)
- 10) สาขาการอำนวยความสะดวกทางการค้า (กรมการค้าต่างประเทศ กระทรวงพาณิชย์ เป็นหน่วยงานหลัก)
- 11) สาขาสารสนเทศและเทคโนโลยีการสื่อสาร (กระทรวงดิจิทัลเพื่อเศรษฐกิจและสังคม เป็นหน่วยงานหลัก)

การพัฒนาแนวพื้นที่พัฒนาเศรษฐกิจ (Economic Corridors Development)

ภายหลังวิกฤติเศรษฐกิจในปี พ.ศ. 2540 ประเทศ GMS ได้เพิ่มจุดเน้นความร่วมมือตามยุทธศาสตร์ 3Cs – การเชื่อมโยง (Connectivity) การพัฒนาขีดความสามารถ (Competitiveness) และประชาคม (Community) โดยเน้นการพัฒนาตามแนวพื้นที่ ระเบียงเศรษฐกิจ (Economic Corridor) ในพื้นที่ที่มีศักยภาพตามแนวคมนาคมเชื่อมโยงหลัก 3 แนว ได้แก่ 1) แนวเหนือ-ใต้ เชื่อมโยงไทย-พม่า/ลาว-จีน 2) แนวตะวันออก-ตะวันตก เชื่อมโยงพม่า-ไทย-ลาว-เวียดนาม และ 3) แนวตอนใต้เชื่อมโยงไทย-กัมพูชา-เวียดนาม โดยแนวคิดการพัฒนาแนวพื้นที่ ระเบียงเศรษฐกิจ (Economic Corridor) เป็นการพัฒนาแบบองค์รวมในพื้นที่ที่มีศักยภาพตามแนวคมนาคมเชื่อมโยงหลักของอนุภูมิภาค เพื่อสร้างโอกาสทางธุรกิจและทำให้เกิดการกระจายประโยชน์และโอกาสจากจุด ความเจริญหลักให้เชื่อมโยงไปยังพื้นที่ที่ยังขาดการพัฒนาตามแนวคมนาคมดังกล่าวเพื่อกระตุ้นการพัฒนาเศรษฐกิจของแต่ละประเทศสมาชิก โดยมีหลักการสำคัญ คือ การอำนวยความสะดวกในการเคลื่อนย้ายสินค้า บริการ ประชากร รวมถึงเชื่อมโยงการผลิต การค้าและการลงทุนร่วมกัน

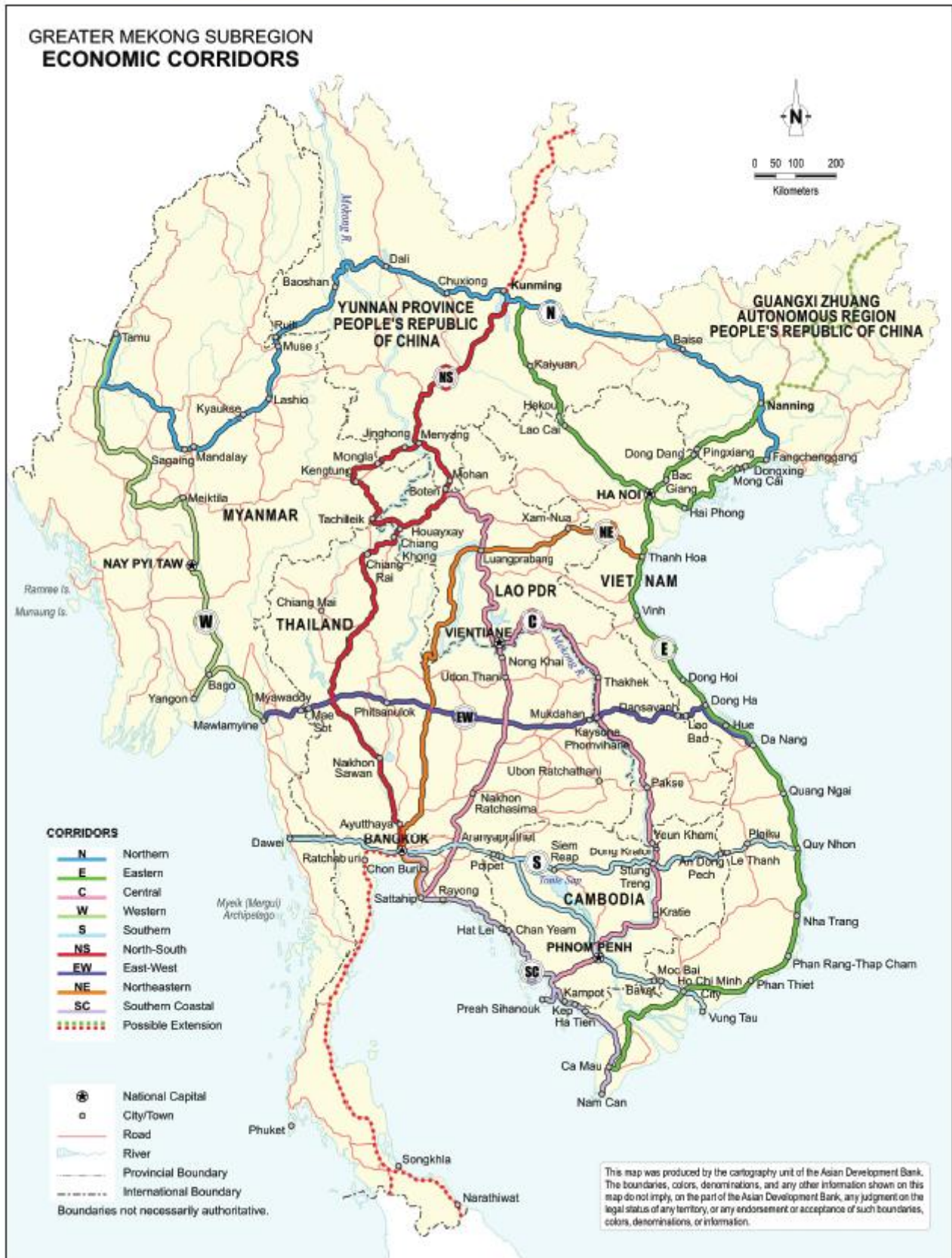
เป้าหมายและวัตถุประสงค์ของสาขาความร่วมมือ Economic Corridor

เพื่อพัฒนาขีดความสามารถในการแข่งขันโดยลดต้นทุนทางการค้าผ่านแดน การขนส่งและการผลิตร่วม ส่งเสริมการลงทุนผ่านแดน พัฒนาขีดความสามารถในการแข่งขันโดยส่งเสริมความร่วมมือทางการเงิน เทคโนโลยีการตลาด การผลิต สร้างความเข้มแข็งให้ชุมชนผู้อยู่อาศัยด้วยการยกระดับ รายได้ พัฒนาทักษะฝีมือ พัฒนาแนวพื้นที่พัฒนาให้เกิดความยั่งยืนทางการเงิน เศรษฐกิจ สิ่งแวดล้อม

ผลประโยชน์ที่จะเกิดขึ้นจากการพัฒนา

- 1. **ระดับประเทศ** กระตุ้นกิจกรรมทางเศรษฐกิจตามแนวพื้นที่พัฒนาซึ่งเป็นพื้นที่ยากจนส่งผลต่อ การกระจายรายได้และบรรเทาความยากจนประชาชน ผ่อนคลายกฎระเบียบที่เป็นอุปสรรคต่อการค้า การลงทุนระหว่างประเทศ พัฒนาโครงสร้างพื้นฐานเชื่อมโยงทั้งภายในและประเทศเพื่อนบ้าน บริการทางการศึกษา สาธารณสุข เพื่อส่งเสริมคุณภาพชีวิตของประชาชน
- 2. **ระดับกลุ่ม GMS** ดึงดูดนักลงทุนต่างชาติให้เข้ามาลงทุนในอนุภูมิภาคนำไปสู่การพัฒนาขีดความสามารถในการแข่งขันของ GMS กับกลุ่มประเทศอื่นในที่สุด
- 3. **แนวทางการดำเนินการร่วม 6 ประเทศ** ประกอบด้วย การพัฒนาพื้นที่และโครงสร้างพื้นฐาน เชื่อมโยง และพัฒนาพื้นที่เป้าหมายหลัก ปรับปรุงนโยบาย กฎระเบียบ พิธีการ แผนงานการ สนับสนุนระบบข้อมูลการค้าและการลงทุน การศึกษาวิจัยโครงการต่างๆ การพัฒนาทักษะฝีมือโดยเฉพาะในพื้นที่เป้าหมายเพิ่มความสามารถในการเข้าถึงแหล่งทุนและเงินอุดหนุน การพัฒนา องค์กรและสถาบันเพื่อรองรับการพัฒนาในพื้นที่

Figure 1. Agreed Alignment of EWEC, NSEC and SEC



ที่มา: Asian Development Bank, June 2015

/พื้นที่ตามยุทธศาสตร์...

พื้นที่ตามยุทธศาสตร์การพัฒนาแนวพื้นที่พัฒนาเศรษฐกิจ

ประเทศสมาชิก แผนงาน GMS ได้กำหนดพื้นที่ระเบียงเศรษฐกิจ 3 ระเบียง ได้แก่

<p>แนวตะวันออก-ตะวันตก (East-West Economic Corridor: EWEC) เชื่อมโยงพม่า- ไทย-ลาว-เวียดนาม ระยะทาง 1,500 กิโลเมตร ได้แก่ เมะละแหม่ง- เมียวดี/แม่สอด- พิษณุโลก- ขอนแก่น- กาศสินธุ์-มุกดาหาร/สะพานนะเขต-ดองฮา-ดานัง</p>
<p>แนวเหนือ-ใต้ (North-South Economic Corridor: NSEC) 2 เส้นทางหลัก ได้แก่ เชื่อมโยงจีน- พม่า/ลาว-ไทย (คุนหมิง-เซียงรุ่ง-ต้าหลัว-เซียงตุง-ท่าขี้เหล็ก/แม่สาย-กรุงเทพฯ และ คุนหมิง-เซียงรุ่ง-บ่อเต็น หลวงน้ำทา-ห้วยทราย/เซียงของ-กรุงเทพฯ) ระยะทางประมาณ 1,280 กิโลเมตร และ จีน-เวียดนาม (คุนหมิง-ฮานอย-โฮฟอง)</p>
<p>แนวตอนใต้ (Southern Economic Corridor: SEC) เชื่อมโยงไทย-กัมพูชา-เวียดนาม 3 เส้นทาง ได้แก่ กรุงเทพฯ-อรัญประเทศ/ปอยเปต-พนมเปญ-โฮจิมินห์ซิตี้-วังเตา ระยะทาง 1,005 กิโลเมตร กรุงเทพฯ-ตราด/เกาะกง-สเรแอมปิล-กัมปอต-ฮาเตียน-กามู-นำเซา ระยะทาง 907 กิโลเมตร กรุงเทพฯ-เสียมราฐ-สตริงเตร็ง-รัตนคีรี-OYadav-Play Ku-Quy Nhon ระยะทาง 1,150 กิโลเมตร</p>

สำหรับประเทศไทย มีจังหวัดตามแนวระเบียงเศรษฐกิจ จำนวน 25 จังหวัด ได้แก่

ระเบียงเศรษฐกิจตะวันออก-ตะวันตก East-West Economic Corridor (EWEC) ประกอบด้วย จังหวัด มุกดาหาร-จังหวัดกาฬสินธุ์-จังหวัดขอนแก่น-จังหวัดเพชรบูรณ์-จังหวัดพิษณุโลก-จังหวัดสุโขทัย-และจังหวัดตาก

ระเบียงเศรษฐกิจเหนือ-ใต้ North-South Economic Corridor (NSEC) ประกอบด้วย จังหวัดเชียงราย-จังหวัดเชียงใหม่- จังหวัดลำปาง-จังหวัดลำพูน- จังหวัดพะเยา-จังหวัดแพร่-จังหวัดอุตรดิตถ์- จังหวัดตาก- จังหวัดพิษณุโลก-จังหวัดกำแพงเพชร-จังหวัดนครสวรรค์ และจังหวัดพระนครศรีอยุธยา

ระเบียงเศรษฐกิจตอนใต้ Southern Economic Corridor (SEC) ประกอบด้วย จังหวัดสระแก้ว- จังหวัดปราจีนบุรี-จังหวัดฉะเชิงเทรา-จังหวัดตราด-จังหวัดจันทบุรี-จังหวัดระยอง-จังหวัดชลบุรี และจังหวัดกาญจนบุรี

จังหวัดตามแนวระเบียงเศรษฐกิจทั้ง 25 จังหวัด ในฐานะที่ดูแลการพัฒนาเชิงพื้นที่ หรือ Area-based เป็นกลไกสำคัญในการขับเคลื่อนความร่วมมือสาขาการพัฒนาเมืองตามแนวระเบียงเศรษฐกิจและพื้นที่ชายแดนของแผนงาน GMS ในระดับพื้นที่ ที่จะนำนโยบายของส่วนกลางมาปฏิบัติให้เกิดผลเป็นรูปธรรม ส่งเสริมความร่วมมือในพื้นที่ ในการขับเคลื่อนแผนงาน GMS ให้เกิดผลเป็นรูปธรรม ประกอบกับคณะรัฐมนตรีได้มีมติเมื่อวันที่ 18 กุมภาพันธ์ 2558 มอบหมายให้กระทรวงมหาดไทย (ส่วนกลางและจังหวัด) รับผิดชอบสาขาการพัฒนาระเบียงเศรษฐกิจ ร่วมกับ สำนักงานสภาพัฒนาการเศรษฐกิจและสังคมแห่งชาติในฐานะเลขานุการแผนงาน GMS ของประเทศไทย ในการผลักดันการดำเนินงาน เพื่อสร้างความเข้าใจและเพิ่มการมีส่วนร่วมของจังหวัด ภาคเอกชน และประชาชนในพื้นที่ตามแนวระเบียงเศรษฐกิจและพื้นที่ชายแดนโดยประสานความร่วมมือกับสถาบันการศึกษา สื่อมวลชนและภาคีการพัฒนาอย่างต่อเนื่อง

